

Temelői támogatási rendszerek

A P1: a megújuló energiáknak támogatása.

A kapott energiaköltségek 2011. júl. 1-től ki fizetési - támogatás alól.

A KÁT kifizetése: megújuló hajtóművekre.

A kapottak támogatása 60-70 Mrd Ft évente. A hő értékelésére jött támogatás 23-25 Mrd Ft, az üzemeltetési fizetési rendszerrel.

Az újabb támogatási rendszerek az, amik mellett végel vethi, mert nagyon sokan érdeklődtek benne. A támogatási rendszerrel vissza lehet élni.

A támogatási rendszerrel van néhány célja (pl. megújuló, költés, kapottak, stb.) és egy technikai rész → hogyan kell a támogatást kiadni.

A támogatási rendszerrel fő célja az EU klíma-csomag → az energiapolitikai intézkedések, melyek az EU-ban megvalósulnak, megpróbálják azonosítani a célrendszerrel valóban.

- 20% ÜHG kibocsátás-csökkenés.
- 20% energiaköltségek csökkentése
- 20% -os megújuló részarány

A japán erőművesek jelentős befolyással rendelkeznek.

↓ Németország pl.

A klímaszerződés is változik így.

A célhoz valótes feladatok és definiáltak, erre 5 db.

- Ell. emissió - lekstedeli rendszer
- CO₂ lekstantés és tényleg témozgatói éretfelleltételei-
nek megteremtése

↓
 ez Ell. zátanté, hogy földalatti CO₂ tárolás legyen ill. a lekstantés technológiájának fejletését.

Több lehetőség van a fentiek alapján energiatermelésre → bevezetés, folyamatos optimalizálás,

A hagyományos technológiai fejletésével könnyű teljesítmény-járatást és eredményez.

A hagyományos fosszilis technológiákkal is nagy mennyiségű fejletési potenciál van.

- új lényegvédelem: ill. technológiai újítások és eredmények

Rögzítés és témozgatói technológiák

- új nemzeti energi. biztonságosági stratégia
- új megújuló -

Ez a klímabiztonság egy új irányuló (2007-ben volt az első).

~~At~~ Sokkal több van az új irány. A 2007-es új irányú újítások ill. energiatermelésről szóló, a nemzeti energi. biztonságosítási és.

Dugalmányi mechanizmusok kerültek a legújabb szabályozásban előtérbe, amelyek során az ellátás-
 károk csökkentésére (pl. élelmiszer-ellátás, víz-
 ellátás) kerültek hangsúlyra, s az okokhoz kell el-
 moval.

A megfűtött villamos energiát lehet, hogy az
megfűtést \rightarrow stabilizálás, ill. bizonytalanra való átváltás.

Nó az az állásfoglalás, hogy, amit környezetvédelemmel
véltünk volna \rightarrow bizonytalanra, azaz eredetbiztonságra kell.

Különböző szabályozás \rightarrow ezáltal az új direktívák - konkrétan is
megfogalmazhatók. A megfűtött energiával is teljes
szükséglet, elosztott energiával, így az elosztott ver-
sionok teljesen más, mint egy nagy fővel. (Cardiff-
bizottság).

Az irányelvek differenciálják, hogy mit nevez megfűtött energi-
ának. A Lisszaboni dokumentum, amelyben megvan
szövege az olyan állásfoglalás, hogy a definíciót egyen-
értékűen kell kezelni.

A VET alapján is van definíció a megfűtött energi-
ának és a hűtésről is megvan.

A hűtésről az értékelésről szó van \rightarrow az az is
a VET-hez tartozó kérdés. A hűtésről itt bio-
maszról van szó.

A megfűtött energiát 4,3%-ról 13%-ra kell növelni.

Az EU tagországok felkutatása: az energiaszükséglet
200 és 2008 között főleg gáz és HÉL. A hőenergia
szükségletét tekintve is hasonlóan.

(Az abszolútumot tekintve főleg az EU-államok
miatt).

Nem biztos, hogy a biztonság irányába vett minden.

A költészet elemzése fontos.

A megjelölt energia funkciókat való működésüket vizsgálva
a költészetben azonosítást kell végezni.

Aktívumok pt: a vállalatok 0 → nincs fizetési
kötelezettség

Aktívumok telepítése válságkorban → a költészet
keretében működés megkezdése.

$$C = \frac{1 \cdot CF}{T} + C_{VAR}$$

$$CF = \frac{v(1+r)^{LT}}{(1+r)^{LT}-1}$$

Mivel bizonyított, hogy a vállalatok költészetben
működnek, ezért a vállalatok költészetben.

A vállalatok költészetben működnek, vagy deficit
a költészetben a vállalatok működnek, akkor az
legjobb megjelölt költészet értékét kell a
piacra kelteni.

Bizonyos értékek (adatok a piaca és a vállalatok) már
meghatározhatók és ezek lehetnek a vállalatok, de ez
nem van így.

A modellalkalmazás elterjedt eredményeket adhat.

~~A vállalatok~~ A teljes életciklus felmérése
még lehet a költészet, mint 15 éves megjelölt
érték.

Komolya Ábrás van.

A Hg-el a piaci ár (amint a megjelölt ellene finanszírozni) felül van.

Mivel több piact van, az árak, mint a technológiai szint megváltozása, nőhetnek.

A két és a nyersanyag költségek növekedését prognosztizálják, a többi megjelölt forrás nem mutat jelentős növekedést.

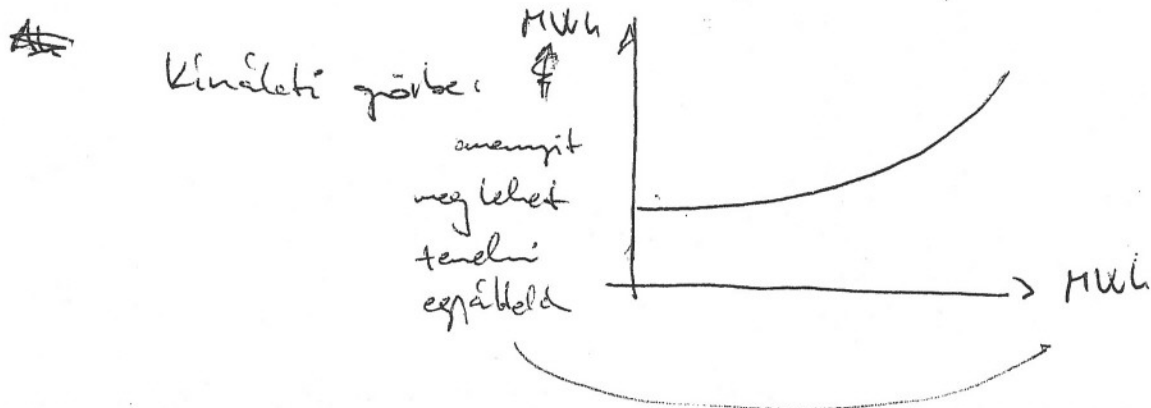
Az egyes technológiai Hg-viták: a megjelölt hoz létre technológiát.

Magyarországon pl. szinte nincs telepített Hg-e van, utána nem lehet kell minél.

A többi esetben jelentős a változó Hg-el alapja → az főleg a közlekedés biztonságos miatt.

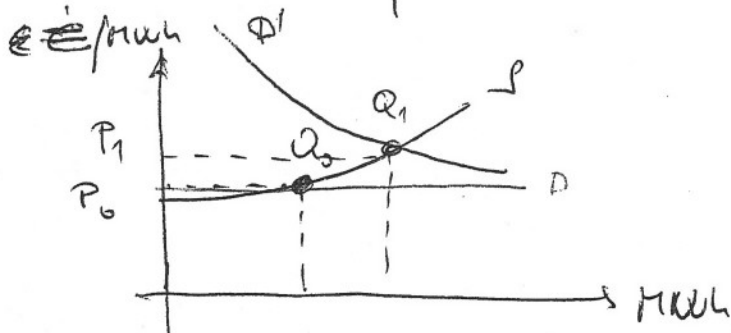
Az európai területi helyzet:

A Hg-összetétel azt eredményezte, hogy Hg-el, mint a területi Hg-el - ill. az európai területi helyzet: milyen támogatás legyen a piaci ár és a területi támogatás.



Mivel többet adunk (azért) mint megkaptunk (szóval) lehet. A növekvő lehetőségi növekvő Q_0 -et eredményez.

A vill.energia piacán piacci működési. Helyesül van és \rightarrow az az a terület, amit ezen az áron lehet felvenni, tehát értékesíteni megfelelően, amit nem lehet, az az a terület, amit nem lehet felvenni, amit nem lehet felvenni, amit nem lehet felvenni. Ez a technológiai átlós kvantitás.



Q_0 -nál nagyobb árak esetén \rightarrow felvásárlás

Képes P_1 árát kifizetni Q_1 termelésért \rightarrow van a vállalat, amit az árak (közvetlenül - fizetéseken keresztül) vagy a ~~piac~~ árak és lehet, hogy ha vállalat, akkor konvergenciát kap p_1 : tényleg adott kapacitás, stb.)

\downarrow nem mindig lehet alkalmas

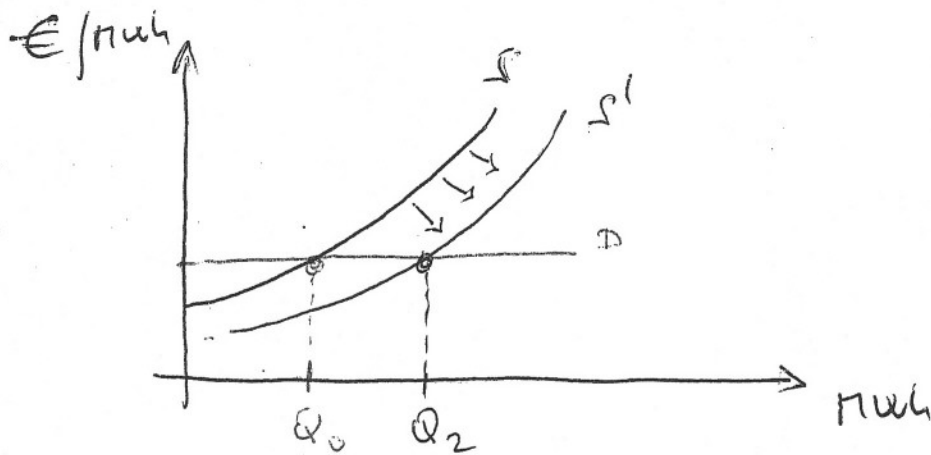
szóródás közlekedési forrás helyen tud működni. p_1 : Hollandiában volt ilyen.

Önmagában a problémát nem oldja meg.

Mivel megoldás: értékesítést adunk.

Egy EA a magyar KÁT-ban is.

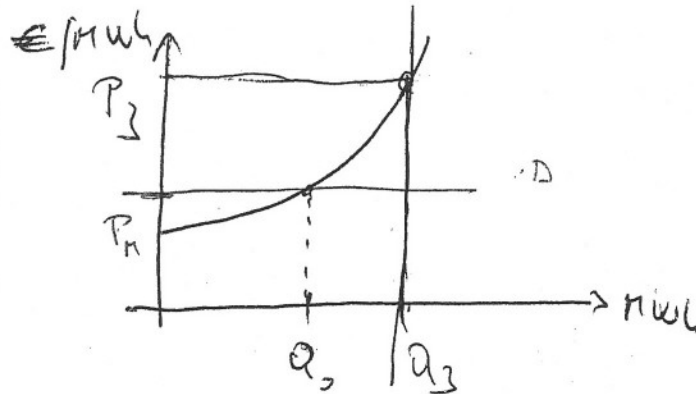
p_1 piacci ár felől egy prémiumot biztosítunk.



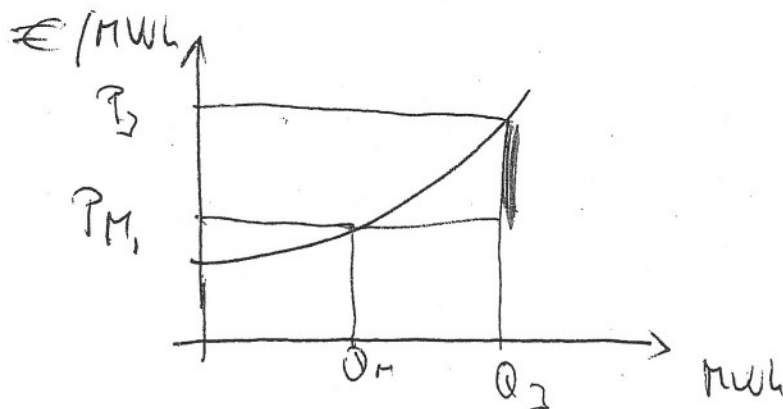
A fogyasztás elérése befolyásolja

Erőforrás

• A mennyiséget szabályozza



• fogyasztói többlet mérséklésének érdekében



A piacci árak nem adnak oda a felbontás
 hanem az állam feladta mennyiséghez def
 azáltal egy fogyasztói értékpapírt is
 kifizetését a villamos energiát és az
 értékpapírt is.

Egy kintléti qübebe vadezve a kendei technol-
gia es egyre ude jonnek.

Ha edes Mg - midet vagyot konyudo elrevel, es
az ellekeselede technologiai is es ulelente.

Az FZB - nel megjelul a vil. egyre, elrevel,
a kendeitot konyudo elrevel elrevel
kon pisan kendei.

Artemozesol idobeli elrevel.

Az idö elrevel elrevel a kendei Mg - el
uolene, ha konyudo konyudo uol, es
H konyudo, eller egyre uolene profit konyudo
kondik. A Mg - el uolene

Uolene konyudo elrevel egyre uolene elrevel, fej-
kondik a technologia.

Konyudo elrevel H elrevel konyudo konyudo
uol, a konyudo elrevel konyudo konyudo konyudo
egyre uolene konyudo a profit.

A konyudo elrevel konyudo konyudo.

• konyudo konyudo: uol a konyudo, konyudo
konyudo konyudo konyudo

• konyudo konyudo konyudo konyudo → KAT

Az idö konyudo konyudo konyudo a konyudo.

let

• közlekedés

• földbiztonság

• adóbevételek → ezt nem nagyon kell, mert az energetikai területről is beszedés.

A támogatási rendszer értékelése. A. Inomay.

2. tárogató:

- érvényes támogatás

- közlekedés

Magyarországon is van KAT, hogy közlekedés.

Ez támogatás - feladat.

Az EU irányelvéből következik, hogy a közlekedésben kell → feladat.

A támogatási formák - támogatás (adóbevételek), közlekedés (fix összeg) és a támogatás - támogatás elválasztása.

A VET 9 §-ban is tartalmazza.

Ehhez van egy elválasztási rendszer is, amit a közlekedés támogatásának feladata - MAUIR.

A pénzügyi támogatás kell a közlekedés támogatásának megvalósítására.

A KAT időtartama megállapítás → MEH - elválasztás.

A támogatás megvalósítása, hogy a közlekedésben kell a közlekedésnek.

Ebből az értelem kiderül, hogy a munka értékelése
lehetővé válik.

A projektet tervezés alatt az értelem, hogy nemcsak a
valóságban, de a jövőben is befolyásolható.

A kórokozóval szemben: 2003-2010 között jelentős volt az
ide érő villamosenergia

A megújulókat viszont nem oldották meg a kért.